

# 倉敷平成病院 看護師募集案内

～ 限らないQOLを求めて ～



Quality Of Life

— 人生の充実 —

看護師募集  
サイト



ぜっとくん

全仁会グループのキャラクター



社会医療法人 全仁会

## “信頼に基づく、思いやりのある看護の実践”

- (1) 専門性の高い知識・技術・態度を身に付け、より安全で効果的な治療や処置を実施し安楽を提供する。
- (2) 高いアセスメント能力を持ち、病態変化に的確に対応する。
- (3) 患者が必要な情報を得られるよう助け、患者の意思決定を支援する。
- (4) 人を大切にして、一人ひとりの生活や気持ちに心を向け、求めていることを予測して看護する。

### 基本方針

安全のために、根拠に基づいた看護を提供します  
安心のために、看護倫理に基づいた看護を提供します  
連携を図り、継続した看護を提供します  
専門職業人として自己研鑽に努めます

## 看護部長よりご挨拶

看護部では様々なステージで、治療と生活を両立させ、より良く生きるための思いやりのある支援を行い、またそのことが自己の成長につながるよう一人ひとり目標をもって看護を実践しています。

救急から在宅まで、患者さんのあらゆる状況に対応できる全仁会グループのそれぞれの部門で連携を取りながら、切れ目のない看護が提供できるということも当院の強みだと思っています。

看護部の中長期目標である、『信頼に基づく、思いやりのある看護の実践』を達成するため、ここ数年は専門的な看護の知識技術の習得のみならず、退院支援や倫理事例検討会にも力を入れて取り組み、全人的にその人をとらえ意思決定を支えることができるようになってきています。

当院を利用される方に「きっと良くなる、良くしてくれる」「この病院に来て良かった」と信頼され、満足していただけた時、看護することの意味や喜びを再認識でき、さらに看護の質の向上を目指す力になると考えています。

また、職員がやりがいを持って生き生きと働き続けられる職場づくりを目指し、ワークライフバランスや学習環境の整備にも力を入れて取り組んでいます。

皆さんが大切にしている看護への思いを一緒に実現してみませんか。



悩み事・心配事など  
何でも相談にのってくれる、  
頼りになる存在です

看護部長  
岡本 なおみ

Okamoto Naomi



## 倉敷平成病院の特徴



当院は「救急から在宅まで何時いかなる時でも対応します」の理念のもと、昭和63年に脳神経疾患専門病院として開院し、以来220床（一般病床・回復期リハビリ病棟）を運営しています。

チームで「わかりやすいやさしい医療」の提供を念頭に、一人ひとりが、明るく充実した環境の中で、真心のこもった看護の実践につとめています。

- 入院病床…………… 220床（一般129床、回復期リハビリ病棟91床）
- 標榜科目…………… 22診療科
- 平均在院日数…… 16.5日
- 手術件数…………… 約1,200件/年
- 救急搬入件数…… 約2,000件/年
- 入院患者数………… 199.8人/日
- 外来患者数……… 452.7人/日
- 職員数…………… 約1,000人
- 看護職員数……… 約200人
- 看護体制…………… 2交替
- 看護基準
  - 一般病棟…………… 看護師 10：1 看護補助 50：1
  - 回復期リハビリテーション病棟…… 看護師 13：1 看護補助 30：1
- 看護提供方式 ペアナーシング+固定チームナーシング

2023年度

## 部署紹介

倉敷平成病院の病棟について特徴を紹介します。  
看護師がそれぞれの看護技術・知識を発揮してやりがいを持って勤務しています。

### 2階病棟

#### 外科系急性期

50床

整形外科・脳神経外科・眼科・耳鼻咽喉科・形成外科の急性期、周手術期看護を実践しています。



### 3階病棟

#### 内科系急性期

3西病棟：39床、3東病棟：40床

糖尿病の教育入院、呼吸器・脳神経内科・消化器内科を中心とした内科病棟、神経難病患者の治療・リハビリを実践しています。



### 4階病棟

#### 回復期リハビリ

4西病棟：47床、4東病棟：44床

脳血管疾患、整形外科疾患の患者の回復期ケアを実践しています。



### 外来

#### 23の診療科

外来患者約550人/日

1日に多くの患者さんが訪れる外来で、患者さんが適切な診療科で安心して診療が受けられるよう支援しています。



### 手術室

手術件数約 1,200件/年

脳神経外科・整形外科などの手術を行っています。また、手術の介助だけでなく、患者さんの緊張を和らげることも大切な役割です。



倉敷ニューロモジュレーションセンター、認知症疾患医療センター、生活習慣病センターなどの専門外来もあります。

全仁会マスコットキャラクター  
「ぜっとくん」



# 教育体制

## 教育理念

救急から在宅までのあらゆる過程において、患者のQOL向上を目指した質の高いサービスを提供できるよう看護職員を育成します。

### 教育目的

- ① 全仁会が提供する医療を理解し、安心・安全な質の高い看護サービスを提供できる看護職員を育成する。
- ② 患者・家族一人ひとりの生命と人権を尊重できる看護職員を育成する。
- ③ 常に自己研鑽・自己啓発の姿勢で専門性を追求できる看護職員を育成する。

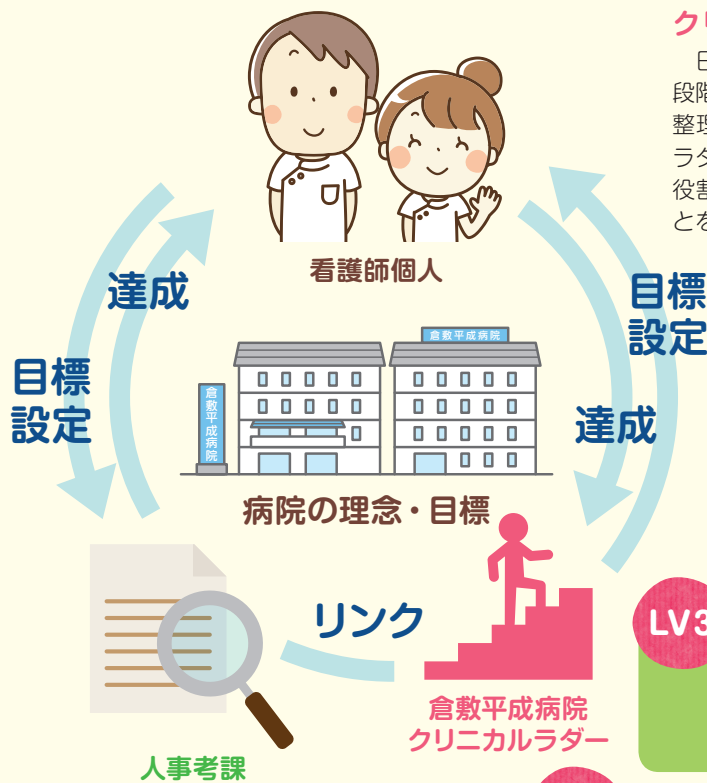
### 教育目標

- ① 質の高い根拠に基づいた看護が提供できる看護師を育成する。
- ② 他職種と協働し、患者中心のチーム医療を提供できる看護師を育成する。
- ③ 看護師として必要な倫理的感性を高め、患者から信頼される看護師を育成する。
- ④ 専門職業人として自己の役割を認識し、継続的に自己研鑽できる看護師を育成する。

## 看護実践能力の育成と運営

少子・超高齢・多死社会を迎える日本では、医療提供体制の変化に伴い、暮らしと医療を支える看護提供システムの構築が求められています。当院では看護師の育成・教育支援、継続性の強化のため、指標として「クリニカルラダー」と「人事考課制度」をリンクさせた目標管理・目標面接を実施しています。

## 教育サイクル



## 倉敷平成病院クリニカルラダー

### クリニカルラダーとは

日本看護協会が開発した「看護師の臨床実践に必要な能力を段階的に表現したもの」で、当院では教育目標に基づき内容を整理し、「倉敷平成病院クリニカルラダー」を作成しました。ラダーによる評価を基に、臨床実践能力や課題に応じた業務や役割の機会を持ち、一人ひとりが主体的に能力開花を行うことを支援します。

### LV5

看護の専門性を追求するとともに、所属の目標に貢献するリーダーレベル。

### LV4

卓越した看護実践を展開し、組織的な活動ができる。チームメンバーの育成ができる。

### LV3

対象に応じた看護実践活動ができ、役割モデルを示すことができる。リーダーシップ行動のための知識・技術を身につける。

### LV2

看護過程を通して看護実践力を身につけ、看護観を深める。自立して看護を実践し、チームメンバーの役割がとれる。

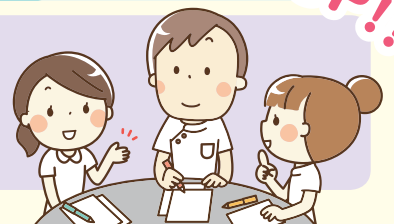
### LV1

社会人、職業人としての基本的な態度を身につけ、安全な看護を提供するための基本的知識・技術・態度を養う。助言を得て看護を実践する。

## 人事考課制度

成果目標に向かって計画的な行動をとり達成することで自分の成長を実感できます。一人ひとりの能力や意欲を適正に評価する基準を整備し、年2回の面談を実施、師長や主任が丁寧なサポートを行います。

STEPUP!!



# 新人教育

## チューターシップ

各部署に配属された新人看護職員に決まった相談相手（チューター）を配置し、仕事の仕方、学習の仕方、悩みなど広範囲にわたり相談や支援を行っています。まずは、「職場に慣れる」ことをサポートしていきます。



## ペアナーシングの導入（一般病棟）

日々の業務では、先輩と一緒に行動するペアナーシングを導入しています。ペアになった2人の看護師は協力して情報を収集、共有して患者さんにケアを提供します。先輩がそばにいてくれるので安心して看護ができ、先輩の技を間近に見ることができるので看護実践力のアップができます。看護実践での戸惑いや迷い、不安感を取り除き、仕事でも常に支援をしていきます。

私たちがサポートします！



# 研修プログラム



### 集合研修

### 看護師対象

- 入職後1週間は臨床に出る際に必要な看護技術のオリエンテーションを実施しています。実際の業務で使用する物品を用いて、指導者が説明をしながら一緒にトレーニングします。
- 1回/1～2ヶ月のペースで、計画的に集合研修を行います。1年後のなりたい自分に近づけるようにプログラムを組んでいます。

### 各部署研修

### 看護師対象

- 配属された部署ごとに、先輩から指導を受けながら繰り返し一緒に経験し、徐々に独り立ちできるように指導しています。
- 段階的に行われるよう全体で定めた計画に沿って指導を進めます。
- 技術チェックリストを用いて行う振り返りの機会を大切にして、新人看護職員一人ひとりのペースにあわせて支援しています。

### 入職前研修



入職する職員全員で研修を行います。職種の垣根を越えて助け合い、仲間づくりをすることが目的です。また入職前の不安を取り除き、社会人として必要な心得を学ぶ機会でもあります。

### フォローアップ研修



入職後、6ヶ月目、1年の節目に同期の職員が集まって行う研修です。コミュニケーションをとり、自分たちの成長を確認、それぞれの思いを共有する場です。一歩前に進むためのエネルギー充電の機会にもなっています。

### 看護セミナー



看護のあり方、情報提供の場として院内はもとより地域の医療機関の意見交換・交流の場となることを目的に、1989年から開催。タイムリーな話題を取り上げ、看護の技術や質の向上を目的に行っています。

# 教育活動

- 1年目～4年目では経年別研修、5年目以上はキャリアアップを考え自身で選択することのできるコース別研修を実施しています。
- 多様な勤務体制に対応するために、いつでも自分のタイミングで受講できるe-ラーニング研修を取り入れています。
- 医療技術水準の向上を目的に、研修会受講を推進しています。看護師一人ひとりに年1回、研修会への受講に必要な時間と費用を全面保証しています。
- 認定看護師教育課程や実習指導者講習会などの長期派遣研修に参加できます。

## 院内認定看護師育成研修

- より専門性の高い看護職員の育成を目的に実施しています。定められた研修を受講し審査に合格した看護師は、臨床でのロールモデルとして後輩の指導などに力を発揮しています。現在、脳卒中看護の分野があります。

## キャリアアップナース



看護が楽しいと思える実習指導を心がけます。

**E・Sさん**  
実習指導者  
2011年入職  
3階東（内科系急性期）  
病棟勤務



患者さんと病院スタッフとの架け橋に

**M・Uさん**  
ニューロモデレーション認定看護師（院内認定）  
2017年入職  
3階西（内科系急性期）  
病棟勤務

# “明日につながる 今日があります”

## 新人看護師の1日をレポート

Y・Wさん

山陽学園大学 卒業  
2023年入職 / 4階東棟勤務 (回復期リハビリ)



### 出勤

8:30

出勤後、まずは担当患者さんの状態を確認します。



### 朝礼・申し送り

全員で今日一日の予定を確認して、患者さんの大事な情報を共有します。



### 巡視

8:45

申し送りの後、病室へ行き患者さんの様子を伺います。  
「おはようございます。今日は私が担当です。」  
患者さんの様子を確認して今日のケアの優先順位を考えます。  
●バイタルサイン測定・全身状態の観察 ●診察・処置の介助  
●検査介助 ●患者さんのケア ●点滴チェック など



### 報告・先輩からの指導

11:00

患者さんの様子を先輩に報告し、必要な指導をしてもらいます。この時に、残っているケアなども確認して、皆で協力できるようにしています。

### 昼食

12:00

患者さんの昼食のお世話をします。交代で私たちもお昼ご飯♡



### カンファレンス

14:00

患者さんの治療方針や看護についてカンファレンスをしたり、勉強会をしたりします。週に何回かは、医師が画像を見ながら治療方針を説明してくれます。

### 申し送り

16:30

夜勤者へ患者さんの状態を報告して、残った業務や記録をします。

伝え忘れがないように...



### 業務終了

17:15

おつかれさまでした。明日も患者さんのためにがんばります！

明日も頑張るぞ！



## 先輩看護師からのメッセージ

### 患者さんの変化に気づくために！

私が配属された急性期病棟は、手術をするために入院される患者さんが多くいらっしゃいます。患者さんの小さな変化にも気がつけるよう日々の観察が重要になります。そのため、状態変化に気づけるように日頃から患者さんと関わり、コミュニケーションをとっています。その際の患者さんとの何気ない会話が、私の楽しみだったりします。

めまぐるしく変わる環境で覚えることも多く大変ですが、その分やりがいも多くあります。先輩にも相談しやすい雰囲気のため、働きやすい職場です。

K・Tさん  
山陽学園大学 卒業  
2022年入職  
2階(外科系急性期)病棟勤務



### やりがいと自信をもって働ける職場です

私は学生の頃より救急や手術室看護師に憧れがあり、手術室への配属を希望しました。

コロナ禍であり臨床実習も少なく体験したことのない手術室で働くことに不安もありましたが、先輩方が1つ1つ丁寧に指導してくださり、色々な手術の介助につくことができるようになりました。

学習量は多いですが、自分が頑張った分だけ難易度が高い手術にも挑戦することができ、やりがいと自信を持って働くことができています。

今後現状に満足するのではなく、自己研鑽に努めどんどんスキルアップしていきたいです。

M・Oさん  
倉敷翠松高等学校 卒業  
2022年入職・中材・手術室勤務



### 多くの学びを得られ、成長できる環境があります

倉敷平成病院で働き始めて2年が経ち、看護師として少しずつ自身が成長できていると感じています。入職当初は、分からないことや出来ないことばかりで不安を感じることも、患者さんとの関わりなどに悩み、苦戦することもありました。しかし、病棟師長さんをはじめとする先輩方が優しき的確に指導してくださり、学びを深めることが出来、成長を実感しながら働くことが出来ています。新人教育に手厚いことは、私が倉敷平成病院に入職して良かったと思える点であると実感しています。ぜひ、倉敷平成病院で一緒に働きましょう。

T・Sさん  
岡山県立倉敷中央高等学校 卒業  
2022年入職 / 4階西(回復期リハビリ)病棟勤務



# 福利厚生

- 医療費の補助 本人受診の場合保険診療自己負担の全額を補助
- 職員のコミュニケーション向上のため職員旅行を実施  
日帰り・宿泊等各コース（費用の半額は病院負担）
- 永年勤続表彰制度 勤続10年・20年・30年の方には記念品贈呈
- 勤務年数に応じた手当支給有 勤続5年ごとに増額
- 住宅補助有 病院より2km圏内に賃貸する方対象
- 安心して勤務できるようにマンションを用意  
病院から500m圏内に6棟  
1K~1DK、23,000円~/月
- 慶事祝金・弔辞香典の支給
- 職員食堂  
注文制で栄養バランスのとれた食事を提供。ごはん・味噌汁おかわり自由
- 看護師専用の休憩室と仮眠室



## 職員の健康

- 感染対策委員会 ICT
- 予防注射 HB、インフルエンザ、麻疹、風疹・ムンプス・水痘 など
- 職員検診 年2回（交替勤務者） など

## 充実した休日

- 年間休日110日（2024年）
- 年末年始休暇 ● 慶弔休暇 ● リフレッシュ休暇（年7日間）
- 有給休暇・半日有給休暇取得制度有（入職半年後より有休支給）

## 看護学生対象奨学金制度あり

- 制度の詳細は人事部までお問い合わせください

## 楽しい院内行事

- 新入職員歓迎会（4月）
- 倉敷天領夏まつり（7月）
- 全仁会新年会（1月）
- 職員旅行／日帰り・宿泊  
年間5コース など



仕事も生活も  
安心だね♪



## 子育て支援

- 院内保育の実施 夏休み等長期休暇時の一時保育・病児保育含
- 産前6週間、産後8週間の産前産後休暇取得可
- 育児休業は生後1年まで取得可
- 子どもの養育のため、短時間勤務申請が可能  
（1日6時間まで短縮可能）

ママになっても  
頑張れる  
職場です！

母親としても、  
看護師としても、  
日々成長



M・Iさん

2021年入職／3階西（内科系急性期）病棟勤務

## ママからひとこと

2022年に第一子を出産、育児休暇を経てフルタイムで復帰しました。最初は子どもを預けて働くことに不安がありましたが、院内保育室の温かい雰囲気、看護師の先輩や後輩の温かな支援のおかげで安心して頑張ることができています。

そして、子どもがいることで、患者さんやその家族の気持ちをより深く理解できるようになったと感じ、私は母親としても、看護師としても、日々成長し続けることができています。

私たち職員にとって院内保育は仕事と家庭生活のバランスを実現するための大きな支えです。

## 部・サークル活動

- バレーボール部
- 野球部
- ゴルフ部
- フットサル部
- マラソン部
- ウクレレ部
- ボウリング部
- 卓球部
- バスケットボール部 など



# Q&Aよくあるご質問

## Q 職場の雰囲気や人間関係について教えてください

**A** 倉敷平成病院はチームで「わかりやすいやさしい医療」を患者さんに提供しており、看護師同士はもちろん、リハビリスタッフや介護職員など他職種のスタッフともコミュニケーションをとり、お互いに信頼で繋がった関係で業務を行っています。実際に見学をしていただくと、どの病棟も明るく風通しがよく、「チームで頑張っていこう」という雰囲気が伝わってくると思います。

20代前半の看護師は各病棟平均12.6人在籍しており、病棟の職員の平均年齢は28.8歳です。（2024.2月現在）チューター制度も導入しており、入職時には新入職員の気持ちに寄り添った指導を行えるようにしています。

## Q 夜勤は入職してどのくらいで入るのですか？また月何回程度ありますか？

**A** 入職して1ヶ月後にまず「見習い」として夜勤に入らせていただきます。入職して間もなく夜勤に入ることに不安を感じる方もいるかもしれませんが、いきなり通常の夜勤業務を任せられるのではなく、先輩看護師の指導のもと徐々に夜勤に慣れていただけるよう業務内容を配慮しながら成長をサポートしていきます。見習い期間は数ヶ月期間を設けていますので、通常の夜勤業務に入るのは入職後5～6ヶ月目となる方が多いです（個人差があります）。

また回数については、慣れた方で平均月4回～5回（2交代制）です。回数についても無理なく入れるように配慮しています。

その他のご質問はぜひ病院HP内の看護募集サイトへ！！  
わかりやすい動画もあります♪



# 病院周辺 ガイド

倉敷平成病院を中心に  
約2km圏内

博多

新幹線で  
1時間40分

観光地として  
有名な倉敷は  
住み心地もバツグン!



高知

車で  
2時間30分

米子

バスで  
2時間30分

岡山

電車で  
15分

大阪

新幹線で  
45分



全仁会グループ  
社会医療法人 全仁会 / 社会福祉法人 全仁会 / 有限会社 医療福祉研究所ヘイセイ

## 倉敷平成病院 (救急指定)

〒710-0826 岡山県倉敷市老松町4-3-38 (JR倉敷駅から徒歩15分/1.2km)

TEL 086-427-1111

FAX 086-427-8001

E-mail recruit@heisei.or.jp

URL http://www.heisei.or.jp/

見学は随時対応しています。お気軽にお電話ください。

倉敷平成病院 人事部 TEL 086-427-1111



220床

内科・脳神経内科・脳神経外科・脳卒中内科・整形外科・消化器科・循環器科・呼吸器科・耳鼻咽喉科・形成外科・皮膚科・眼科・総合診療科・リハビリテーション科・放射線科・麻酔科・和漢診療科・歯科

倉敷ニューロモデュレーションセンター 脳神経外科 (DBS: 脳深部刺激療法・SCS: 脊髄刺激療法)

認知症疾患医療センター もの忘れ外来

倉敷生活習慣病センター 糖尿病・代謝内科

総合美容センター 美容外科・形成外科・婦人科・乳腺甲状腺科

平成脳ドックセンター

神経放射線センター



介護老人保健施設

倉敷老健 / 150名

[倉敷市老松町]



倉敷在宅総合ケアセンター

- ・訪問看護ステーション
  - ・予防リハビリ / 40名
  - ・ホームヘルプステーション
  - ・ケアプラン室
  - ・ショートステイ / 40名
  - ・高齢者支援センター
  - ・通所リハビリ / 180名
  - ・ヘイセイ鍼灸治療院
- [倉敷市老松町]



複合型介護施設

ブリーズガーデン倉敷

- ・地域密着型特別養護老人ホーム / 29名
  - ・ショートステイ / 28名
  - ・グループホーム / 18名
  - ・デイサービス / 65名
- [倉敷市白楽町]



ケアハウス

ドリームガーデン倉敷 / 100名

- ・ホームヘルプステーション
- [倉敷市八軒屋]



住宅型有料老人ホーム

ローズガーデン倉敷 / 122戸

平成南町クリニック 内科・呼吸器科

[倉敷市南町]



サービス付き高齢者向け住宅

グランドガーデン南町 / 91戸

- ・特定施設入居者生活介護グランドガーデン
  - ・南町ケアプラン室
  - ・ヘルプステーション南町
- [倉敷市南町]